

長 崎 県 立 大 学 の 概 要

平成 22 年 5 月

1. 建学の理念

<人間を尊重し平和を希求する精神を備えた創造性豊かな人材の育成>

変化の激しい現代社会の動向を明敏に感じ取り、力を発揮できる人材の育成は、人間を尊重し平和を希求する精神を基本にした、豊かな人間性と高い知性の涵養が必要である。

このため、幅広い教養教育と専門教育との有機的な連携により、経済・国際関係・情報・看護・栄養をはじめとする様々な分野の教育を提供し、複雑・多様化する社会に的確に対応できる深い洞察力と実践力を備えた創造性豊かな専門的職業人及び高度専門職業人を育成する。

さらに、英語・中国語を中心に高度な国際的コミュニケーション能力を養成し、グローバル化する社会や地域の発展を担うとともに、広くアジアや世界の発展に貢献できる有為な人材を育成する。

<長崎に根ざした新たな知の創造>

研究が人間の尊重、人類の平和と福祉の向上を目指して行われるべきことを認識し、研究の方法及び内容の研鑽を積み、真理の探究と知の創造に努める。

特に、多数の島嶼と豊かな海洋に恵まれ、東アジアとの長い交流を有する長崎の地理的・歴史的・文化的な特性を踏まえた特色ある研究を積極的に推進し、地域に根ざした新たな知を創造する。

<大学の総合力に基づく地域社会及び国際社会への貢献>

大学が持つ人的資源・物的資源・知的資源・組織などを総合的に教育・研究資源として活用し、地域の人々の健康と福祉の向上、地域産業の振興、地域の新たな文化の創造に積極的に寄与する。

このため、地域における知の拠点として、産学官との連携を促進する。また、県民の生涯学習やまちづくりなど、多様化する県民ニーズに柔軟かつ積極的に貢献することを目指し、地域社会との連携・協力を推進する。

さらに、かつて西洋・東アジアへの唯一の窓口であった海外交流の歴史や、東アジアに最も近接し、人的・文化的な繋がりを持つ地勢など、長崎が有する歴史的・地理的な特徴を活かし、東アジア地域を中心とした大学・研究機関との連携、相互交流を積極的に推進し、国際的な経済発展、文化の向上に貢献する。

2. 大学の沿革

- | | |
|----------|--|
| 平成18年12月 | 学長および新大学の名称が決定 |
| 平成19年4月 | 文部科学省へ設置認可申請を行う |
| 平成19年12月 | 文部科学省から設置認可される
新しい長崎県立大学の学章・ロゴマーク・学旗が決定 |
| 平成20年4月 | 長崎県立大学開学（長崎県立大学と県立長崎シーボルト大学が統合）
大学院国際情報学研究科（修士課程）開設
国際交流センター、地域連携センター、教育開発センター、
東アジア研究所設置 |

佐世保校（旧・長崎県立大学）

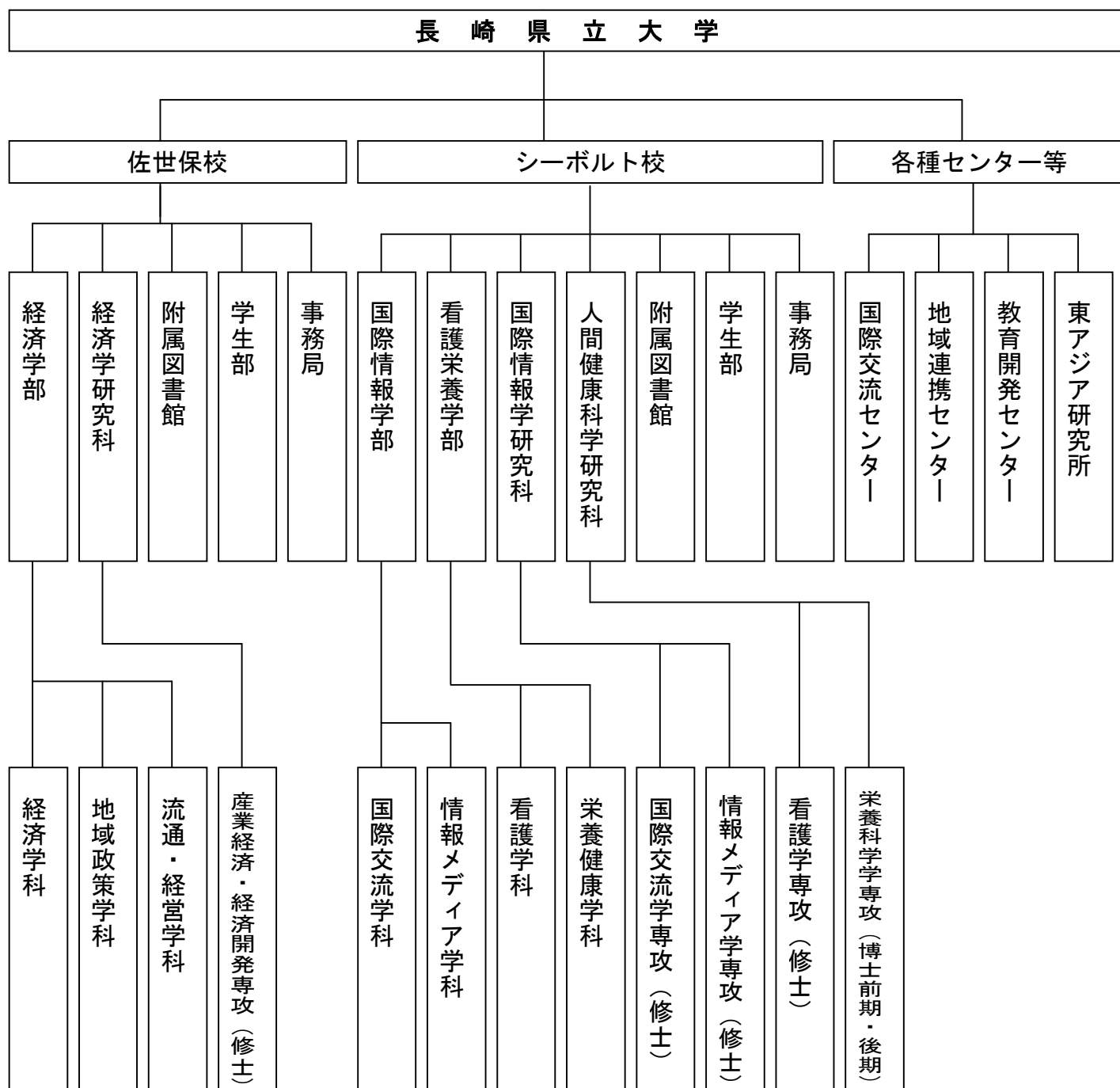
- | | |
|---------|---------------------------------|
| 昭和26年4月 | 長崎県立佐世保商科短期大学開学 |
| 昭和32年4月 | 長崎県立女子短期大学と統合、長崎県立短期大学佐世保商英部に改称 |
| 昭和42年4月 | 長崎県立国際経済大学に昇格 |
| 平成3年4月 | 長崎県立大学に改称 |
| 平成5年4月 | 大学院経済学研究科（修士課程）開設 |
| 平成17年4月 | 長崎県公立大学法人長崎県立大学へ移行 |
| 平成20年4月 | 新「長崎県立大学」へ統合 |

シーボルト校（旧・県立長崎シーボルト大学）

- | | |
|---------|---|
| 平成11年4月 | 県立長崎シーボルト大学開学 |
| 平成15年4月 | 大学院人間健康科学研究科（修士課程）開設 |
| 平成17年4月 | 長崎県公立大学法人県立長崎シーボルト大学へ移行
大学院人間健康科学研究科栄養科学専攻（博士後期課程）開設 |
| 平成20年4月 | 新「長崎県立大学」へ統合 |

3. 組織・教職員の状況

(1) 組織



(2) 教職員の状況

区分		学長	副学長	教授	准教授	講師	助教	教員計	事務職員	合計
教職員数	佐世保校	(1)	(1)	32	14	2	0	48	27	75
	シーボルト校	(1)	(1)	41	18	13	8	80	23	103

※学長は教員数に含めていない。教授に副学長を含む。

4. 学生に関する状況

(1) 学生定員及び学生数

①入学定員、収容定員、現員（男女別）

学部	学科	入学定員	収容定員	学生数			男女比
				男	女	計	
経済学部	経済学科	150	600	500	180	680	73.5/26.5
	地域政策学科	150	600	355	292	647	54.9/45.1
	流通・経営学科	150	600	426	249	675	63.1/36.9
	計	450	1,800	1,281	721	2,002	64.0/36.0
国際情報学部	国際交流学科	80	320	49	297	346	14.2/85.8
	情報メディア学科	60	240	94	180	274	34.3/65.7
	計	140	560	143	477	620	23.0/77.0
看護栄養学部	看護学科	60	260	30	233	263	11.4/88.6
	栄養健康学科	40	160	12	157	169	7.1/92.9
	計	100	420	42	390	432	9.7/90.3
合計		690	2,780	1,466	1,588	3,054	48.0/52.0
経済学研究科	産業経済・経済開発専攻（修士課程）	12	24	16	16	32	50.0/50.0
国際情報学研究科	国際交流学専攻（修士課程）	6	12	2	8	10	20.0/80.0
	情報メディア学専攻（修士課程）	4	8	3	1	4	750.0/25.0
	計	10	20	5	9	14	35.7/64.3
人間健康科学研究科	看護学専攻（修士課程）	8	16	0	16	16	0.0/100.0
	栄養科学専攻（博士前期課程）	8	16	9	10	19	47.4/52.6
	栄養科学専攻（博士後期課程）	3	9	1	4	5	20.0/80.0
	計	19	41	10	30	40	25.0/75.0
合計		41	85	31	55	86	36.0/64.0
総合計		731	2,865	1,497	1,643	3,140	47.7/52.3

※看護学科の収容定員には3年次編入学20名を含む。

②県内・県外別学生数

学部	学科	県内	県外	計	県内外比
経済学部	経済学科	250	430	680	36.8/63.2
	地域政策学科	252	395	647	39.0/61.0
	流通・経営学科	235	440	675	34.8/65.2
	計	737	1,265	2,002	36.8/63.2
国際情報学部	国際交流学科	222	124	346	64.2/35.8
	情報メディア学科	177	97	274	64.6/33.4
	計	399	221	620	64.4/35.6
看護栄養学部	看護学科	208	55	263	79.1/20.9
	栄養健康学科	76	93	169	45.0/55.0
	計	284	148	432	65.7/34.3
合計		1,420	1,634	3,054	46.5/53.5
経済学研究科	産業経済・経済開発専攻 (修士課程)	12	20	32	37.5/62.5
国際情報学 研究科	国際交流学専攻 (修士課程)	10	0	10	100.0/0.0
	情報メディア学専攻 (修士課程)	4	0	4	100.0/0.0
	計	14	0	14	100.0/0.0
人間健康科学 研究科	看護学専攻(修士課程)	14	2	16	87.5/12.5
	栄養科学専攻 (博士前期課程)	18	1	19	94.7/5.3
	栄養科学専攻 (博士後期課程)	4	1	5	80.0/20.0
	計	36	4	40	90.0/10.0
合計		62	24	86	72.1/27.9
総合計		1,482	1,658	3,140	47.2/52.8

(2) 学生生活の状況

① 学生の住居状況

【佐世保校】

(平成 22 年 5 月 1 日現在)

区分		自宅以外			自宅	合計
		相浦地区	その他	計		
学生数	1年	360	16	376	97	473
	2年	441	13	454	88	542
	3年	359	14	373	81	454
	4年	412	24	436	97	533
	計	1,572	67	1,639	363	2,002
	大学院	10	5	15	17	32
構成比	1年	76.1	3.4	79.5	20.5	100.0
	2年	81.4	2.4	83.8	16.2	100.0
	3年	79.1	3.1	82.2	17.8	100.0
	4年	77.3	4.5	81.8	18.2	100.0
	計	78.5	3.3	81.9	18.1	100.0
	大学院	31.0	16.0	47.0	53.0	100.0

【シーボルト校】

(平成 22 年 5 月 1 日現在)

区分		自宅以外					自宅	合計
		長崎市	長与町	時津町	その他	計		
学生数	1年	41	57	6	10	114	146	260
	2年	46	62	15	8	131	120	251
	3年	57	76	4	0	137	122	259
	4年	64	83	4	2	153	129	282
	計	208	278	29	20	535	517	1,052
	大学院	12	8	0	2	22	32	54
構成比	1年	15.8	21.9	2.3	3.8	43.8	56.2	100.0
	2年	18.3	24.7	6.0	3.2	52.2	47.8	100.0
	3年	22.0	29.3	1.5	0.0	52.9	47.1	100.0
	4年	22.7	29.4	1.4	0.7	54.3	45.7	100.0
	計	19.8	26.4	2.8	1.9	50.9	49.1	100.0
	大学院	22.2	14.8	0.0	3.7	40.7	59.3	100.0

※ 平成 21 年度 3 年次編入学生を除く。

②クラブ活動の状況 ※ ()内は人数

【佐世保校】

平成22年5月1日現在

	部		同好会		
体育会	25 (838)	アムフト部 (12) 空手道部 (10) 新極真空手部 (7) 剣道部 (31) 硬式庭球部 (23) サッカー部 (50) 少林寺拳法部 (8) 柔道部 (28) 準硬式野球部 (27) ソフトテニス部 (12) ソフトボール部 (17) 卓球部 (19) ストリートダンス部 (39)	バスケットボール部 (64) バドミントン部 (61) 男子バレーボール部 (14) 女子バレーボール部 (8) マリンスポーツ部 (64) 極西空手部 (10) 陸上競技部 (33) 弓道部 (43) 軟式野球部 (43) フィッシング部 (105) よさこい部 (62) ハンドボール部 (48)	7 (271)	バレーボール同好会 (44) サッカー同好会 (51) 硬式テニス同好会 (61) フットサル同好会 (42) ソフトテニス同好会 (50) ラグビー同好会 (18) エクストリーム同好会 (5)
文化会	10 (463)	アート部 (70) 茶道部 (30) 写真部 (88) ボランティア部 (78) ギター・マンドリン部 (27)	放送研究会部 (18) 吹奏楽部 (47) 自然科学部 (79) 軽音楽部 (43) 演劇部 (8)	3 (18)	日中交流同好会 (18) 旅行同好会 電気計算機技術同好会
合計	35部 (1,326人)		10同好会 (289人)		
	45団体 (1,615人)				

【シーボルト校】

体育会	20 (426)	アトリア部 Strider (84) 沖縄エイサー (5) 弓道部 (11) 硬式テニス部 (27) サッカー部 (22) Sea Kick Lovers (16) 女子バスケットボール部 (18)	ソフトテニス部 (6) ソフトボール部 (36) 卓球部 (14) 男子バスケットボール部 (17) テコンドー部 (10) 軟式野球部 (29) 虹太鼓 (19)	バドミントン部 (30) 女子バレーボール部 (9) フットサル同好会 (32) 武道部 (8) Project-S (28) 陸上競技部 (5)
文化会	14 (295)	イベントサークル KURIBAN (9) 映像制作団体 Siebo (32) 演劇部 (14) 華道部 (16) クックベジ (50)	グローバルフレンズ (比較文化研究同好会) (40) 軽音楽部 (39) 茶道部 (18) SUN☆ラジ (10)	吹奏楽部 (27) 懐炉同好会 (6) 美術部 (19) 邦楽部 (7) 放送部 (8)
合計	34団体 (721人)			

※ 複数に所属する学生あり。

(3) 入学試験状況

学部	学科	定員 A	志願者 B	受験者 C	合格者 D	入学者	うち	うち	うち	うち	うち	志願 倍率 B/A	受験 倍率 C/A	競争率 C/D
							A0	推薦	社会人	帰国 子女	留学生			
経済	経済	150	1,024	590	194	150	4	51	—	—	—	6.8	3.9	3.0
	地域 政策	150	785	517	186	157	5	53	—	—	—	5.2	3.4	2.8
	流通 ・経営	150	1,268	879	198	166	8	57	—	—	—	8.5	5.9	4.4
学部計		450	3,077	1,986	578	473	17	162	—	—	—	6.8	4.4	3.4
国際 情報	国際 交流	80	243	173	91	85	13	25	—	—	—	3.0	2.2	1.9
	情報 マイ	60	339	238	70	68	7	16	—	—	—	5.7	4.0	3.4
学部計		140	582	411	161	153	20	41	—	—	—	4.2	2.9	2.6
看護 栄養	看護	60	221	172	67	62	—	14	—	—	—	3.7	2.9	2.6
	栄養 健康	40	145	98	44	40	—	10	—	—	—	3.6	2.5	2.2
学部計		100	366	270	111	102	—	24	—	—	—	3.7	2.7	2.4
合計		690	4,048	2,686	585	733	37	227	—	—	—	5.9	3.9	3.1
3年次編入		10	22	17	9	6	—	—	—	—	—	2.2	1.7	1.9
総合計		700	4,070	2,703	867	739	37	226	—	—	—	5.8	3.9	3.1
経済学 研究科		12	17	15	14	14	—	—	—	—	—	1.4	1.3	1.1
国際情報学 研究科		10	10	9	8	8	—	—	—	—	—	1.0	0.9	1.1
人間健康 科学研究科		19	22	21	19	19	—	—	—	—	—	1.2	1.1	1.1
大学院 合計		41	49	45	41	41	—	—	—	—	—	1.2	1.1	1.1

(4) 卒業生就職等状況

学部名	学科名	卒業生数	進学等就職を希望しない者数	就職希望者数 A	就職者数 B	就職希望者に対する就職率 (B/A)
経済学部	経済学科	164	16	137	124	90.5%
	地域政策学科	153	21	127	120	94.5%
	流通・経営学科	150	15	129	114	88.4%
国際情報学部	国際交流学科	87	16	71	66	93.0%
	情報メディア学科	57	9	48	44	91.7%
看護栄養学部	看護学科	63	7	56	56	100.0%
	栄養健康学科	41	7	34	33	97.1%
合計		715	91	602	557	92.5%

5. 大学施設等の概要

(1) 佐世保校

(単位：m²)

区分	土地	建 物										計
		本館	新館	大学院棟	講義棟	図書館	学生会館	体育館	クラブハウス	武道場	その他	
面積	88,080	4,964	6,060	1,392	1,970	3,849	1,605	2,177	851	624	440	23,932

○主な施設

施設名	施設概要	施設名	施設概要
第一情報処理演習室	パソコン 90 台	第二情報処理演習室	パソコン 20 台
第三情報処理演習室	パソコン 56 台	第四情報処理演習室	パソコン 24 台
大学院情報処理演習室	パソコン 12 台	AV 教室 (2 教室)	CALL: 48 ブース × 2 教室 計: 96 ブース
505、506 教室	高性能映写施設 (パソコン、書画入力装置、ビデオ)	311、504、505 教室	遠隔授業用教室 (遠隔授業システム、プロジェクタ、大型ディスプレイ)

(2) シーボルト校

(単位：m²)

区分	土地	建 物								計
		本部棟	東棟	西棟	中央棟	図書館	学生会館	体育館	その他	
面積	100,775	2,828	9,389	7,287	2,346	2,613	1,942	2,650	1,976	31,031

○主な施設

施設名	施設概要	施設名	施設概要
情報演習室 1	パソコン 49 台	情報演習室 2	パソコン 65 台
LL 教室 1	パソコン 50 台	LL 教室 2	パソコン 44 台
コンピュータ演習室	パソコン 45 台	マルチメディア演習室	パソコン 31 台
メディア・スタジオ メディア調整室	テレビカメラ 3 台、各種スタジオセット	M103 講義室	遠隔授業用教室（遠隔授業システム、プロジェクタ、大型ディスプレイ）

(3) 附属図書館の概要

①開館時間

	通常期	休業期間
平日	8:30~22:00	9:00~17:00
土曜日	9:00~17:00	

②利用状況

	入館者数	開館日数	貸出冊数
佐世保校	4,734 人	298 日	2,071 冊
シーボルト校	11,878 人	287 日	7,381 冊

※学外者の利用についてのみ計上

③蔵書数

	和書	洋書	計	和雑誌	洋雑誌	その他 (視聴覚資料含む)
佐世保校	201,111	74,460	275,571	276	193	8,034
シーボルト校	164,811	36,266	201,077	400	315	7,570